



ประกาศจังหวัดขอนแก่น

เรื่อง ประกวดราคาซื้อวัสดุวิทยาศาสตร์หรือการแพทย์ จำนวน ๑ รายการ ของโรงพยาบาลขอนแก่น ด้วยวิธีประกวดราคาอิเล็กทรอนิกส์ (e-bidding)

จังหวัดขอนแก่น มีความประสงค์จะประกวดราคาซื้อวัสดุวิทยาศาสตร์หรือการแพทย์
ของโรงพยาบาลขอนแก่น ด้วยวิธีประกวดราคาอิเล็กทรอนิกส์ (e-bidding) ราคาของงานซื้อในการ
ประกวดราคาครั้งนี้ เป็นเงินทั้งสิ้น ๑,๐๐๐,๐๐๐.-บาท (หนึ่งล้านบาทถ้วน) ตามรายการดังนี้

สายสวนเพื่อการขยายหลอดเลือดแดงใหญ่เออร์ต้า

บริเวณช่องท้องด้วยขดลวดหุ้มกราฟต์

จำนวน ๕ ชิ้น

ผู้ยื่นข้อเสนอจะต้องมีคุณสมบัติ ดังต่อไปนี้

๑. มีความสามารถตามกฎหมาย
๒. ไม่เป็นบุคคลล้มละลาย
๓. ไม่อยู่ระหว่างเลิกกิจการ
๔. ไม่เป็นบุคคลซึ่งอยู่ระหว่างถูกระงับการยื่นข้อเสนอหรือทำสัญญากับหน่วยงานของรัฐไว้ชั่วคราว เนื่องจากเป็นผู้ที่ไม่ผ่านเกณฑ์การประเมินผลการปฏิบัติงานของผู้ประกอบการตามระเบียบที่รัฐมนตรีว่าการกระทรวงการคลังกำหนดตามที่ประกาศเผยแพร่ในระบบเครือข่ายสารสนเทศของกรมบัญชีกลาง
๕. ไม่เป็นบุคคลซึ่งถูกระบุชื่อไว้ในบัญชีรายชื่อผู้ทำงานและได้แจ้งเวียนชื่อให้เป็นผู้ทำงานของหน่วยงานของรัฐในระบบเครือข่ายสารสนเทศของกรมบัญชีกลาง ซึ่งรวมถึงนิติบุคคลที่ผู้ทำงานเป็นหุ้นส่วนผู้จัดการ กรรมการผู้จัดการ ผู้บริหาร ผู้มีอำนาจในการดำเนินงานในกิจการของนิติบุคคลนั้นด้วย
๖. มีคุณสมบัติและไม่มีลักษณะต้องห้ามตามที่คณะกรรมการนโยบายการจัดซื้อจัดจ้างและการบริหารพัสดุภาครัฐกำหนดในราชกิจจานุเบกษา
๗. เป็นบุคคลธรรมดาหรือนิติบุคคลผู้มีอาชีพขายพัสดุที่ประกวดราคาอิเล็กทรอนิกส์ดังกล่าว
๘. ไม่เป็นผู้มีผลประโยชน์ร่วมกันกับผู้ยื่นข้อเสนอรายอื่นที่เข้ายื่นข้อเสนอให้แก่จังหวัดขอนแก่น ณ วันประกาศประกวดราคาอิเล็กทรอนิกส์ หรือไม่เป็นผู้กระทำการอันเป็นการขัดขวางการแข่งขันราคาอย่างเป็นธรรมในการประกวดราคาอิเล็กทรอนิกส์ครั้งนี้
๙. ไม่เป็นผู้ได้รับเอกสิทธิ์หรือความคุ้มกัน ซึ่งอาจปฏิเสธไม่ยอมขึ้นศาลไทย เว้นแต่รัฐบาลของผู้ยื่นข้อเสนอได้มีคำสั่งให้สละเอกสิทธิ์ความคุ้มกันเช่นนั้น

๑๐. ผู้ยื่นข้อเสนอที่ยื่นข้อเสนอในรูปแบบของ “กิจการร่วมค้า” ต้องมีคุณสมบัติดังนี้

กรณีที่ข้อตกลงระหว่างผู้เข้าร่วมค้ากำหนดให้ผู้เข้าร่วมค้ารายใดรายหนึ่งเป็นผู้เข้าร่วมค้าหลัก ข้อตกลงระหว่างผู้เข้าร่วมค้าจะต้องมีการกำหนดสัดส่วนหน้าที่และความรับผิดชอบในปริมาณงาน สิ่งของหรือมูลค่าตามสัญญาของผู้เข้าร่วมค้าหลักมากกว่าผู้เข้าร่วมค้ารายอื่นทุกราย

กรณีที่ข้อตกลงระหว่างผู้เข้าร่วมค้ากำหนดให้ผู้เข้าร่วมค้ารายใดรายหนึ่งเป็นผู้เข้าร่วมค้าหลัก กิจการร่วมค่านั้นต้องใช้ผลงานของผู้เข้าร่วมค้าหลักรายเดียวเป็นผลงานของกิจการร่วมค้าที่ยื่นข้อเสนอ

สำหรับข้อตกลงระหว่างผู้เข้าร่วมค้าที่ไม่ได้กำหนดให้ผู้เข้าร่วมค้ารายใดเป็นผู้เข้าร่วมค้าหลัก ผู้เข้าร่วมค้าทุกรายจะต้องมีคุณสมบัติครบถ้วนตามเงื่อนไขที่กำหนดไว้ในเอกสารเชิญชวน

กรณีที่ข้อตกลงระหว่างผู้เข้าร่วมค้ากำหนดให้มีการมอบหมายผู้เข้าร่วมค้ารายใดรายหนึ่งเป็นผู้ยื่นข้อเสนอในนามกิจการร่วมค้า การยื่นข้อเสนอดังกล่าวไม่ต้องมีหนังสือมอบอำนาจ

สำหรับข้อตกลงระหว่างผู้เข้าร่วมค้าที่ไม่ได้กำหนดให้ผู้เข้าร่วมค้ารายใดเป็นผู้ยื่นข้อเสนอ ผู้เข้าร่วมค้าทุกรายจะต้องลงลายมือชื่อในหนังสือมอบอำนาจให้ผู้เข้าร่วมค้ารายใดรายหนึ่งเป็นผู้ยื่นข้อเสนอในนามกิจการร่วมค้า

๑๑. ผู้ยื่นข้อเสนอต้องลงทะเบียนที่มีข้อมูลถูกต้องครบถ้วนในระบบจัดซื้อจัดจ้างภาครัฐด้วยอิเล็กทรอนิกส์ (Electronic Government Procurement : e-GP) ของกรมบัญชีกลาง

๑๒. ผู้ยื่นข้อเสนอต้องมีมูลค่าสุทธิของกิจการดังนี้

(๑) กรณีผู้ยื่นข้อเสนอเป็นนิติบุคคลที่จัดตั้งขึ้นตามกฎหมายไทย ซึ่งได้จดทะเบียนเกินกว่า ๑ ปี ต้องมีมูลค่าสุทธิของกิจการ จากผลต่างระหว่างสินทรัพย์สุทธิหักด้วยหนี้สินสุทธิที่ปรากฏในงบแสดงฐานะการเงินที่มีการตรวจรับรองแล้ว ซึ่งจะต้องแสดงค่าเป็นบวก ๑ ปีสุดท้ายก่อนวันยื่นข้อเสนอ

(๒) สำหรับการจัดซื้อจัดจ้างครั้งหนึ่งที่มีวงเงินเกิน ๕๐๐,๐๐๐ บาทขึ้นไป กรณีผู้ยื่นข้อเสนอเป็นบุคคลธรรมดา โดยพิจารณาจากหนังสือรับรองบัญชีเงินฝากไม่เกิน ๙๐ วัน ก่อนวันยื่นข้อเสนอ โดยต้องมีเงินฝากคงเหลือในบัญชีธนาคารเป็นมูลค่า ๑ ใน ๔ ของมูลค่างบประมาณของโครงการหรือรายการที่ยื่นข้อเสนอในแต่ละครั้ง และหากเป็นผู้ชนะการจัดซื้อจัดจ้างหรือเป็นผู้ได้รับการคัดเลือกจะต้องแสดงหนังสือรับรองบัญชีเงินฝากที่มีมูลค่าดังกล่าวอีกครั้งหนึ่งในวันลงนามในสัญญา

(๓) กรณีที่ผู้ยื่นข้อเสนอไม่มีมูลค่าสุทธิของกิจการหรือทุนจดทะเบียน หรือมีแต่ไม่เพียงพอที่จะเข้ายื่นข้อเสนอ ผู้ยื่นข้อเสนอสามารถขอวงเงินสินเชื่อ โดยต้องมีวงเงินสินเชื่อ ๑ ใน ๔ ของมูลค่างบประมาณของโครงการหรือรายการที่ยื่นข้อเสนอในแต่ละครั้ง (สินเชื่อที่ธนาคารภายในประเทศ หรือบริษัทเงินทุนหรือบริษัทเงินทุนหลักทรัพย์ที่ได้รับอนุญาตให้ประกอบกิจการเงินทุนเพื่อการพาณิชย์และประกอบธุรกิจค้าประกันตามประกาศของธนาคารแห่งประเทศไทย ตามรายชื่อบริษัทเงินทุนที่ธนาคารแห่งประเทศไทยแจ้งเวียนให้ทราบ โดยพิจารณาจากยอดเงินรวมของวงเงินสินเชื่อที่สำนักงานใหญ่รับรอง หรือที่สำนักงานสาขารับรอง (กรณีได้รับมอบอำนาจจากสำนักงานใหญ่) ซึ่งออกให้แก่ผู้ยื่นข้อเสนอ นับถึงวันยื่นข้อเสนอไม่เกิน ๙๐ วัน)

(๔) กรณีตาม (๑) - (๓) ยกเว้นสำหรับกรณีดังต่อไปนี้

(๔.๑) กรณีผู้ยื่นข้อเสนอเป็นหน่วยงานของรัฐ

(๔.๒) นิติบุคคลที่จัดตั้งขึ้นตามกฎหมายไทยที่อยู่ระหว่างการฟื้นฟูกิจการตามพระราชบัญญัติล้มละลาย (ฉบับที่ ๑๐) พ.ศ. ๒๕๖๑

ผู้ยื่นข้อเสนอต้องยื่นข้อเสนอและเสนอราคาทางระบบจัดซื้อจัดจ้างภาครัฐด้วยอิเล็กทรอนิกส์ ในวันที่ ๒ พฤศจิกายน ๒๕๖๖ ระหว่างเวลา ๐๙.๐๐ น. ถึงเวลา ๑๒.๐๐ น.

ผู้สนใจสามารถขอรับเอกสารประกวดราคาอิเล็กทรอนิกส์ โดยดาวน์โหลดเอกสารผ่านทางระบบจัดซื้อจัดจ้างภาครัฐด้วยอิเล็กทรอนิกส์ หัวข้อ ค้นหาประกาศจัดซื้อจัดจ้าง ได้ตั้งแต่วันที่ ประกาศจนถึงวันเสนอราคา

ผู้ยื่นข้อเสนอสามารถจัดเตรียมเอกสารข้อเสนอได้ตั้งแต่วันที่ประกาศจนถึงวันเสนอราคา

ผู้สนใจสามารถดูรายละเอียดได้ที่เว็บไซต์ www.kkh.go.th, www.khonkaen.go.th หรือ www.gprocurement.go.th หรือสอบถามทางโทรศัพท์หมายเลข ๐-๔๓๐๐-๙๙๐๐ ต่อ ๓๗๕๐ ในวันและเวลาราชการ

ประกาศ ณ วันที่ ๒๕ ตุลาคม พ.ศ. ๒๕๖๖

๖

(นายธนินิตย์ สังคมกำแหง)

นายแพทย์เชี่ยวชาญ

รักษาการในตำแหน่งผู้อำนวยการโรงพยาบาลขอนแก่น

ปฏิบัติราชการแทนผู้ว่าราชการจังหวัดขอนแก่น

รายละเอียดคุณลักษณะเฉพาะ
สายสวนเพื่อการขยายหลอดเลือดแดงใหญ่เออร์ต้าบริเวณช่องท้องด้วยขดลวดหุ้มกราฟต์
โรงพยาบาลขอนแก่น

วัตถุประสงค์การใช้งาน

ใช้สำหรับสวนผ่านทางหลอดเลือดแดงเพื่อรักษาโรคหลอดเลือดแดงโป่งพอง (Aneurysm) แบบแผลเล็ก (Low profile)

คุณลักษณะเฉพาะ

1. สามารถใส่ในหลอดเลือดแดงใหญ่เออร์ต้าบริเวณช่องท้อง โดยวิธีการสวนผ่านทางหลอดเลือดบริเวณขาหนีบ
2. เป็นขดลวดหุ้มกราฟต์ ที่ออกแบบมาเพื่อรักษาโรคหลอดเลือดแดงโป่งพอง (Aneurysm) ที่มี landing zone สั้น อย่างน้อย 10 mm
3. ประกอบด้วย Main bifurcate stent graft และส่วนต่อขยายของขาทั้งสองข้างซึ่งมีเส้นผ่านศูนย์กลาง 14 mm เท่ากันทั้งสองข้าง
4. หลอดเลือดเทียมทำจากวัสดุ Woven Polyester fabric มีความทนทานต่อแรงฉีกขาดได้เป็นอย่างดี เย็บติดกับขดลวด ที่ใช้ค้ำยันหลอดเลือดเป็นแบบขยายเองได้ (Self Expansion) ซึ่งทำจาก Nitinol เป็นวัสดุที่มีความทนทานสูงเพื่อช่วยเพิ่มแรงยึดเกาะและแรงดัน (Radial Force) ทำให้ช่วยเปิดหลอดเลือดได้ดีขึ้นและผนังกราฟต์แนบสนิทกับผนังหลอดเลือดได้อย่างดีเยี่ยม
5. ขดลวดส่วนต้น (Uncovered proximal stent) ของสายสวนทำจาก Nitinol มีลักษณะเป็น Bare stent ที่มีความยาว 17 mm เป็นจุดซึ่งช่วยยึดเกาะ (Fixation) ทั้งในส่วน Suparenal and Infrarenal ของขดลวดหุ้มกราฟต์กับผนังหลอดเลือดได้เป็นอย่างดี
6. มีตัวบ่งชี้ตำแหน่งสามารถมองเห็นได้ชัดเจนเมื่อทำการเอกซเรย์ (Radiopaque Marker) เพื่อช่วยบอกตำแหน่งในการวางที่ถูกต้องแม่นยำ ทั้งในส่วน Proximal และ Distal Graft
7. สายสวนประกอบด้วยส่วนที่เป็นกราฟต์ทำจากวัสดุ Polyester เย็บติดกับขดลวด (Stent) ซึ่งทำจากไนตินอล(Nitinol) เพื่อช่วยเพิ่มแรงยึดเกาะและแรงดันทำให้หลอดเลือดเทียมหุ้มกราฟต์สามารถถ่างขยายได้เป็นอย่างดี
8. สายสวนยึดติดอยู่บนตัวนำ (Navitel Enhance Delivery System)
 - 1.1 เป็นตัวช่วยนำส่งขดลวดหุ้มกราฟต์ให้ปล่อยและวางได้อย่างถูกต้องแม่นยำและปลอดภัย
 - 1.2 มีสารช่วยหล่อลื่นเมื่อสัมผัสน้ำ (Hydrophilic Coated) ช่วยให้อื่นและสอดใส่ได้ง่ายขึ้น

.....
(นายณัฐพล สุแสงรัตน์)

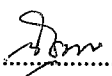
.....
(นางดวงพร เวียงสิมมา)

.....
(นางสาวณัฐยานี ไวยศรีแสง)

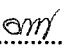
- 1.3 ส่วนปลายของ sheath สามารถมองเห็นได้ชัดเจนเมื่อทำการเอกซเรย์ (Radiopaque) เพื่อให้
ง่ายต่อการมองเห็น และช่วยบอกตำแหน่งในการวางที่ถูกต้องแม่นยำ
- 1.4 ออกแบบเพื่อให้มีขนาดเล็ก (Low profile) ขนาด 18, 19 Fr, OD ทำให้สามารถเปิดแผลเล็กแบบ
เจาะได้
9. มีขดลวดยึดเกาะ (Lock Stent) เย็บติดอยู่ด้านในบริเวณขาทั้งสองข้าง เพื่อช่วยยึดกราฟต์ของส่วน Leg
ที่นำมาต่อ (Overlap) ให้มั่นคงยิ่งขึ้น ไม่หลุดจากกัน
10. หลังจากกาง Stent Graft เรียบร้อยแล้ว ไม่ต้องเก็บส่วนปลายเข้าที่เดิม (Top Cap) เพื่อป้องกัน
ภาวะแทรกซ้อนที่อาจเกิดขึ้น
11. หลอดเลือดเทียมมีขนาดเส้นผ่าศูนย์กลาง 20, 22, 24, 26, 28, 30, 33 และ 36 mm. ความยาว 80,
100 และ 120 mm. ให้เลือกใช้ตามความเหมาะสมของผู้ป่วย

เงื่อนไขเฉพาะ

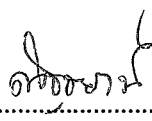
1. เครื่องมือบรรจุแบบปลอดเชื้อ (Sterile Pack) พร้อมใช้งานได้ที่ทันที
2. เป็นผลิตภัณฑ์ได้ผ่านการรับรองมาตรฐาน CE Mark หรือ FDA หรือ ISO 13485
3. เป็นผลิตภัณฑ์ใหม่ไม่เคยถูกใช้งาน หรือผ่านการสาธิตมาก่อน
4. มีอายุการใช้งานไม่น้อยกว่า 1 ปี นับจากวันส่งมอบ
5. เครื่องมือแพทย์ต้องนำเข้าโดยผู้จดทะเบียนสถานประกอบการนำเข้าเครื่องมือแพทย์ โดยมีใบจดทะเบียน
ของสถานประกอบการนำเข้าเครื่องมือแพทย์ที่ออกให้โดยสำนักงานคณะกรรมการอาหาร
และยา
6. มีหนังสือรับรองประกอบการนำเข้าเครื่องมือแพทย์ที่ออกให้โดยสำนักงานคณะกรรมการอาหารและยา

.....


(นายณัฐพล สุแสงรัตน์)

.....


(นางดวงพร เวียงสิมมา)

.....


(นางสาวณัฐยานี ไวยศรีแสง)

รายละเอียดคุณลักษณะเฉพาะของพัสดุ

1. ชื่อบริษัท/ ห้าง/ ร้าน.....
2. ชื่อพัสดุ.....
.....
3. ยี่ห้อ
4. รุ่น
5. ประเทศ.....
6. กำหนดส่งมอบ.....
7. อื่นๆ (ถ้ามี)

ลงชื่อ

(.....)

ตำแหน่ง

ประทับตรา (ถ้ามี)

หมายเหตุ: กรุณากรอกรายละเอียดให้ครบถ้วน พร้อมแนบเสนอมาพร้อมกับใบเสนอราคา
ในวันยื่นข้อเสนอและเสนอราคา

ตารางการจัดทำแผนการใช้วัสดุที่ผลิตภายในประเทศ

โครงการ

รายการวัสดุหรือครุภัณฑ์ที่ใช้ในโครงการ
แผนการใช้วัสดุที่ผลิตภายในประเทศ

ลำดับ	รายการ	หน่วย	ปริมาณ	ราคาต่อหน่วย (บาท)	เป็นเงิน (รวม)	วัสดุ ในประเทศ	วัสดุ ต่างประเทศ
๑	ปูนซีเมนต์						
๒	กระเบื้อง						
๓	ผ้าเพดาน						
๔	หลอดไฟ						
๕	โคมไฟ						
รวม					xxx	xxx	xxx
อัตรา (ร้อยละ)					๑๐๐	๗๐	๓๐

ลงชื่อ (คู่สัญญาฝ่ายผู้รับจ้าง)
()

แบบหนังสือรับรองวงเงินสินเชื่อ

เลขที่.....

วันที่.....

เรื่อง รับรองวงเงินสินเชื่อ

ตามที่.....(ชื่อผู้ประกอบการ นิติบุคคล/บุคคลธรรมดา)..... เลขประจำตัวผู้เสียภาษีอากร/เลขประจำตัวประชาชน เลขที่..... จะขอเข้ารับการขึ้นทะเบียนเป็นผู้ประกอบการงานก่อสร้าง ซึ่งตามหลักเกณฑ์และวิธีการคัดเลือกเป็นผู้ประกอบการงานก่อสร้าง กำหนดให้ผู้ยื่นคำขอต้องเสนอหนังสือรับรองวงเงินสินเชื่อ/จะเข้ายื่นข้อเสนอกับหน่วยงานของรัฐ ซึ่งเงื่อนไขการยื่นข้อเสนอกรณีที่ยื่นข้อเสนอไม่มีมูลค่าสุทธิของกิจการหรือทุนจดทะเบียน หรือมีแต่ไม่เพียงพอที่จะเข้ายื่นข้อเสนอ ผู้ยื่นข้อเสนอต้องขอวงเงินสินเชื่อจากธนาคาร โดยต้องมีวงเงินสินเชื่อ ๑ ใน ๔ ของมูลค่างบประมาณของโครงการหรือรายการที่ยื่นข้อเสนอในแต่ละครั้ง จึงมีความประสงค์ให้ธนาคาร..... (ชื่อธนาคาร)..... รับรองวงเงินสินเชื่อ เพื่อประกอบการพิจารณาด้วย นั้น

.....(ชื่อธนาคาร)..... ขอรับรองว่า.....(ชื่อผู้ประกอบการ นิติบุคคล/บุคคลธรรมดา)..... มีวงเงินทุนหมุนเวียนในวงเงินไม่ต่ำกว่า..... บาท (.....จำนวนเงินเป็นอักษร.....) และยินดีให้วงเงินสินเชื่อภายในวงเงิน..... บาท (.....จำนวนเงินเป็นอักษร.....)

ขอแสดงความนับถือ

.....
.....(ชื่อผู้ลงนาม).....
.....(ชื่อธนาคาร).....

แบบหนังสือรับรองวงเงินสินเชื่ออิเล็กทรอนิกส์

เลขที่.....

วันที่.....

เรื่อง รับรองวงเงินสินเชื่อ

ตามที่.....(ชื่อผู้ประกอบการ นิติบุคคล/บุคคลธรรมดา)..... เลขประจำตัวผู้เสียภาษีอากร/เลขประจำตัวประชาชน เลขที่..... จะขอเข้ารับการขึ้นทะเบียนเป็นผู้ประกอบการงานก่อสร้าง ซึ่งตามหลักเกณฑ์และวิธีการคัดเลือกเป็นผู้ประกอบการงานก่อสร้าง กำหนดให้ผู้ยื่นคำขอต้องเสนอหนังสือรับรองวงเงินสินเชื่อ/จะเข้ายื่นข้อเสนอกับหน่วยงานของรัฐ ซึ่งเงื่อนไขการยื่นข้อเสนอกรณีที่ผู้ยื่นข้อเสนอไม่มีมูลค่าสุทธิของกิจการหรือทุนจดทะเบียน หรือมีแต่ไม่เพียงพอที่จะเข้ายื่นข้อเสนอ ผู้ยื่นข้อเสนอต้องขอวงเงินสินเชื่อจากธนาคาร โดยต้องมีวงเงินสินเชื่อ ๑ ใน ๔ ของมูลค่างบประมาณของโครงการหรือรายการที่ยื่นข้อเสนอในแต่ละครั้ง จึงมีความประสงค์ให้ธนาคาร..... (ชื่อธนาคาร)..... รับรองวงเงินสินเชื่อ เพื่อประกอบการพิจารณาด้วย นั้น

.....(ชื่อธนาคาร)..... ขอรับรองว่า.....(ชื่อผู้ประกอบการ นิติบุคคล/บุคคลธรรมดา)..... มีวงเงินทุนหมุนเวียนในวงเงินไม่ต่ำกว่า..... บาท (.....จำนวนเงินเป็นอักษร.....) และยินดีให้วงเงินสินเชื่อภายในวงเงิน..... บาท (.....จำนวนเงินเป็นอักษร.....)

ขอแสดงความนับถือ

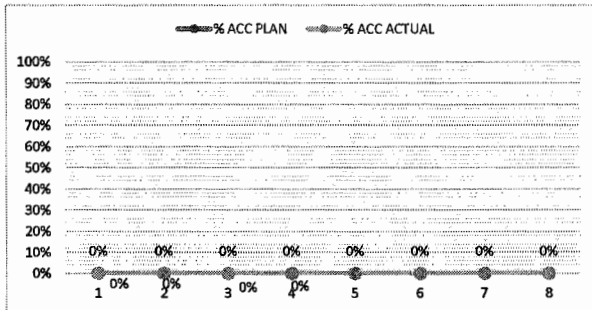
.....(ชื่อธนาคาร).....

**** เอกสารฉบับนี้จัดพิมพ์โดยระบบอิเล็กทรอนิกส์ ****

ตัวอย่างแบบการจัดทำแผนการทำงาน

ที่	รายการ	หน่วย	ปริมาณงาน	ราคาต่อหน่วย	เป็นเงิน	%
1	งานรื้อโครงสร้างเดิม					
	รายการ...	ลบ.ม.				
	รายการ...	ลบ.ม.				
2	งานคิ้วทาง					
	รายการ...	ตร.ม.				
	รายการ...	ตร.ม.				
รวม						0%

1	2	3	4	5	6	7	8
เดือน...	เดือน...	เดือน...	เดือน...	เดือน...	เดือน...	เดือน...	เดือน...



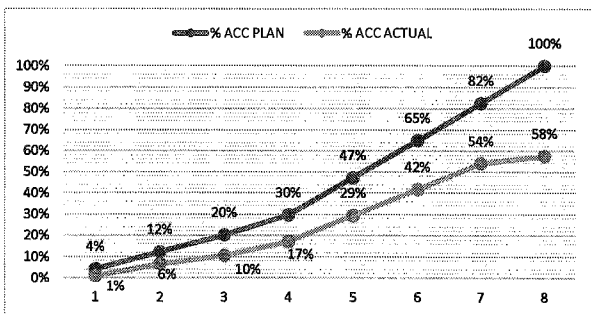
Money							
AccMoney							
% PLAN							
% ACC PLAN							
% ACTUAL							
% ACC ACTUAL							
% ACC DIFF							
% PLAN/2							
% PLAN/2 DIFF							

- หมายเหตุ:
- กรณีตัวอย่าง กำหนดระยะเวลาการก่อสร้างตามแผนดำเนินงานทั้งสัญญา จำนวน 8 เดือน
 - หมายถึง ระยะเวลาการก่อสร้างตามแผนดำเนินงานของแต่ละรายการก่อสร้าง เช่น งานรื้อโครงสร้างเดิม กำหนดระยะเวลาการก่อสร้าง จำนวน 4 เดือน (ไม่รวมระยะเวลาการก่อสร้างคิ้วทาง)
 - หมายถึง ร้อยละของงานที่ผู้รับจ้างต้องดำเนินการก่อสร้างตามแผนงานประจำเดือนของแต่ละรายการก่อสร้าง ซึ่งแต่ละรายการก่อสร้าง คิดเป็น 100 %
 - Money มูลค่างานแต่ละรายการ คำนวณจากร้อยละตามแผนงานเทียบกับมูลค่างานของแต่ละรายการ
 - % PLAN ร้อยละของแผนดำเนินงาน คำนวณจากมูลค่าของงานตามแผนดำเนินการ เมื่อเทียบกับมูลค่าของงานทั้งโครงการ

ตัวอย่างวิธีการจัดทำแผนการทำงาน

ที่	รายการ	หน่วย	ปริมาณงาน	ราคาต่อหน่วย	เป็นเงิน	%
1	งานหรือโครงสร้างเดิม					
	a1	ลบ.ม.	100	5,000	500,000	16%
	a2	ลบ.ม.	120	2,000	240,000	8%
2	งานผิวทาง					
	b1	ตร.ม.	400	2,000	800,000	26%
	b2	ตร.ม.	300	5,000	1,500,000	49%
			รวม		3,040,000	100%

	1	2	3	4	5	6	7	8
	ตค	พย	ธค	มค	กพ	มีค	เมย	พค
Money								
AccMoney								
% PLAN								
% ACC PLAN								
% ACTUAL								
% ACC ACTUAL								
% ACC DIFF								
% PLAN/2								
% PLAN/2 DIFF								



หมายเหตุ:

- กรณีตัวอย่าง กำหนดระยะเวลาการก่อสร้างตามแผนดำเนินงานทั้งสัญญา จำนวน 8 เดือน
- หมายถึง ระยะเวลาการก่อสร้างตามแผนดำเนินงานของแต่ละรายการก่อสร้าง เช่น 1. งานหรือโครงสร้างเดิม กำหนดระยะเวลาการก่อสร้าง จำนวน 4 เดือน 2. งานก่อสร้างผิวทาง กำหนดระยะเวลาการก่อสร้าง 5 เดือน
- หมายถึง ร้อยละของงานที่ผู้รับจ้างต้องดำเนินการก่อสร้างตามแผนงานประจำเดือนของแต่ละรายการก่อสร้าง ซึ่งแต่ละรายการก่อสร้าง คิดเป็นร้อยละ 100 ตามตัวอย่าง งานหรือโครงสร้างเดิม ถือเป็นร้อยละ 100 ของรายการนี้
- Money มูลค่างานแต่ละรายการ คำนวณจากร้อยละตามแผนงานเทียบกับมูลค่างานของแต่ละรายการ
- % PLAN ร้อยละของแผนดำเนินงาน คำนวณจากมูลค่าของงานตามแผนดำเนินการ เมื่อเทียบกับมูลค่าของงานทั้งโครงการ

ตารางแสดงวงเงินงบประมาณที่ได้รับจัดสรรและรายละเอียดค่าใช้จ่าย
การจัดซื้อจัดจ้างที่มีใ้ใช้งานก่อสร้าง

- 1 ชื่อโครงการ สายสวนเพื่อการขยายหลอดเลือดแดงใหญ่เออร์ต้าบริเวณช่องท้องด้วยขดลวดหุ้มกราฟต์ จำนวน 5 ชั้น
2. หน่วยงานเจ้าของโครงการ โรงพยาบาลขอนแก่น จังหวัดขอนแก่น
3. วงเงินงบประมาณที่ได้รับจัดสรร 1,000,000 บาท
4. วันที่กำหนดราคากลาง (ราคาอ้างอิง) **18 ตุลาคม 2566**.....
เป็นเงิน 1,000,000 บาท ราคา/หน่วย (ถ้ามี) 200,000 บาท/ ชั้น
5. แหล่งที่มาของราคากลาง (ราคาอ้างอิง) ใช้ราคาที่เคยซื้อครั้งหลังสุดภายในระยะเวลา 2 ปีงบประมาณ ตามใบสั่งเลขที่ N66022808 ลงวันที่ 21 เมษายน 2566
6. รายชื่อเจ้าหน้าที่ผู้กำหนดราคากลาง (ราคาอ้างอิง) ทุกคน
 - 6.1 นายณัฐพล สุแสงรัตน์ นายแพทย์ชำนาญการ
 - 6.2 นางดวงพร เวียงสิมมา พยาบาลวิชาชีพชำนาญการพิเศษ
 - 6.3 นางสาวณัฐธยาน์ ไวยศรีแสง พยาบาลวิชาชีพชำนาญการ